



Guide d'installation  
de revêtements de sol  
&  
garantie



MOISTURE CONTENT OF WOOD AT VARIOUS TEMPERATURES AND RELATIVE HUMIDITY READINGS																				
Temperature (°Fahrenheit)																				
	30	40	50	60	70	80	90	100	1.2	2.3	3.3	4.2	5.0	5.8	6.5	7.2	7.9	8.7	9.5	
	1.4	2.6	3.7	4.6	5.5	6.3	7.1	7.9	8.7	9.5	10.4	11.3	12.4	13.5	14.9	16.5	18.5	21.0	24.3	26.9
30	1.4	2.6	3.7	4.6	5.5	6.3	7.1	7.9	8.7	9.5	10.4	11.3	12.4	13.5	14.9	16.5	18.5	21.0	24.3	26.9
40	1.4	2.6	3.7	4.6	5.5	6.3	7.1	7.9	8.7	9.5	10.4	11.3	12.4	13.5	14.9	16.5	18.5	21.0	24.3	26.9
50	1.4	2.6	3.7	4.6	5.5	6.3	7.1	7.9	8.7	9.5	10.4	11.3	12.4	13.5	14.9	16.5	18.5	21.0	24.3	26.9
60	1.3	2.5	3.6	4.6	5.4	6.2	7.0	7.8	8.6	9.4	10.2	11.1	12.1	13.3	14.6	16.2	18.2	20.7	24.1	26.8
70	1.3	2.5	3.5	4.5	5.4	6.2	6.9	7.7	8.5	9.2	10.1	11.0	12.0	13.1	14.4	16.0	17.9	20.5	23.9	26.6
80	1.3	2.4	3.5	4.4	5.3	6.1	6.8	7.6	8.3	9.1	9.9	10.8	11.7	12.9	14.2	15.7	17.7	20.2	23.6	26.3
90	1.2	2.3	3.4	4.3	5.1	5.9	6.7	7.4	8.1	8.9	9.7	10.5	11.5	12.6	13.9	15.4	17.3	19.8	23.3	26.0
100	1.2	2.3	3.3	4.2	5.0	5.8	6.5	7.2	7.9	8.7	9.5	10.3	11.2	12.3	13.6	15.1	17.0	19.5	22.9	25.6
	5	10	15	20	25	30	35	40	45	50	55	60	65	70	75	80	85	90	95	98
Relative Humidity (percent)																				

Chart taken from Wood Handbook; Wood as an Engineering Material, (Agriculture Handbook 72), Forest Products Laboratory, U.S. Department of Agriculture.

## Humidité

Le bois étant d'origine naturelle et organique, tout changement de température ambiante et tout changement au taux d'humidité dans la pièce où le bois est installé pourrait causer l'extension de ce dernier ou une perte de volume minimal. Ces deux situations sont tout à fait normales et n'abîmeront pas votre plancher de bois franc. Il est bien important de se rappeler qu'un taux d'humidité normal se doit d'être maintenu, c'est-à-dire, entre 40% et 60%. **On peut facilement maintenir le taux d'humidité idéal en utilisant un système de ventilation et d'humidification.**

## Précautions nécessaires quant à l'humidité

Bien entendu, il est essentiel de ne pas décharger le bois du camion lorsqu'il pleut, neige ou grêle. Le revêtement de plancher se doit d'être entreposé dans un édifice bien aéré, où la température ambiante et le taux d'humidité sont contrôlés en tout temps. Le taux d'humidité se doit de demeurer entre 40-60% et la température ambiante devrait se trouver entre 16-27C (60-80F) pour une période d'au moins 14 jours avant l'installation. Il est à noter que ces variantes se doivent également d'être maintenues après l'installation du revêtement de plancher.

## Soleil et lumière du jour

Les rayons du soleil pourront apporter certains changements à vos planchers de bois franc. Avec le temps, la couleur et teinte devrait changer et s'embellir. Ce processus de maturation est normal et ajoutera une touche de richesse à toute pièce de la maison. Étant donné l'effet de la lumière du jour, tout tapis ou meuble qui pourrait bloquer la lumière naturelle se doit d'être déplacé de façon régulière afin que le bois puisse s'affiner de manière uniforme.

## Les dégâts liquides

Tout dégât liquide se doit d'être épongé et nettoyé immédiatement puisque les planchers de bois franc préfèrent demeurer secs ! Laisser s'imbiber un liquide sur vos planchers de bois franc pourrait causer de sérieux dommages. On vous recommande donc de mettre des tapis décoratifs aux endroits où les accidents sont le plus probable (tel que les évier, les vestibules d'entrée etc.). Ne jamais nettoyer votre plancher à l'aide d'une vadrouille mouillée! Cette dernière pourrait également causer des dommages permanents ou une déformation du plancher.

## Protection

Les substances abrasives tel que le sable, la saleté de rue ou la litière de chat peuvent causer de sérieux dommages à votre plancher, peu importe le type de traitement de protection qu'aurait pu recevoir ce dernier. Vous pouvez protéger votre plancher en installant un tapis d'entrée ou décoratif dans les endroits où ces substances abrasives sont susceptibles de se retrouver. On vous recommande également de nettoyer les tapis de façon régulière afin que la poussière qu'ils ramassent ne retrouve sur votre plancher! Le même système s'applique pour vos meubles. L'application de cartons feutres est recommandée. Il est important de soulever les meubles et de ne pas les trainer sur le sol si on se doit de les déplacer. De plus, les cartons feutres devraient être nettoyés et remplacés aussi souvent que possible. On vous recommande aussi d'éviter le port de soulier à talon hauts et pointu sur vos planchers de bois franc afin de réduire le risque d'endommagement et usure. Les souliers à talons hauts ont malheureusement tendance à égratigner ou cabosser les planchers de bois francs.

## Nettoyage et entretien

Vos revêtements de plancher Appalaches sont faciles à nettoyer et entretenir. On vous recommande de passer



la balayeuse et une vadrouille en microfibre légèrement humectée avec un produit nettoyant pour planchers de bois franc préverni tous les 2-3 jours afin d'éviter une accumulation de saleté et poussière qui pourrait s'avérer abrasive. Tout type de traitement du bois, que se soit pour son conditionnement ou l'effacement de taches, se doit d'être fait à partir de produits spécialisés et approuvés pour utilisation sur les revêtements de Planchers des Appalaches. Ces dernières consignes sont extrêmement importante afin de conserver l'apparence uniforme de votre plancher. L'utilisation de produits d'entretien ménager dits non-spécialisés peuvent abimer l'apparence et la durabilité de votre plancher. **Ne jamais utiliser de produits à base de cire, d'huile, ou de tout autre composant qui pourrait laisser un film grassex aux planchers, au risque d'abimer le lustre et la durée de vie du plancher. Si vous avez d'autres questions concernant le type de produits d'entretien à utiliser pour vos planchers de bois franc, n'hésitez pas à contacter votre détaillant autorisé de Planchers des Appalaches.**

## Matériaux et outils nécessaires

	Colle	flot	Agrafe ou clou	
Outils	X	X	x	Marteau ou maillet de caoutchouc
	X	X	x	Ruban a mesurer
	X	X	x	Couteau à lame rétractable
	X	X	x	Bloc de bois
	X	X	x	Ligne de craie
	X	X	x	Lisière
	X	X	x	Équerre de charpente
	X	X	x	Crayon de plomb
	X	X	x	Hygromètre
	X	X	x	Levier
			X	Pied de biche
				Perceuse
	X	X	x	Banc de scie, scie circulaire, scie à onglets ou scie à ruban
	au besoin	au besoin	au besoin	Scie de jambage
			au besoin	Compresseur d'air et tuyau/gaine
			voir ici-bas	Cloueuse ou agrafeuse pneumatique
	au besoin			100-150 lb (45-69kg) rouleau
X			Vastringue	
au besoin			Nivelant	
Au besoin			Barre égalisatrice	
X	X	x	Niveau	
Équipement				clous de béton de 2" et dérouleuse de 1"x 3" x 8"
	X	X	x	Bouche-pores
	X			Ruban bleu 3M
				Adhésifs tel que recommandé
				Truelles tel que recommandé
				Colle à bois (colle PVA)
			x	¼ " – 1"½ vis ou agrafes
au besoin	au besoin	au besoin	Moulures, réducteurs	
X			Papier sablé à grain #20	
		x	Clous de finition 6-d et cloueuse pneumatique avec clous	
Sous plancher		X		Coupe Vapeur
			x	Carton-feutre
		au besoin		Produit de ralentissement d'humidité
nettoyage	X	X	x	Balai ou balayeuse
	X	X	X	Nettoyants pour planchers de bois franc
	X	X	x	Serviette pour nettoyer les outils de travail
	X			Nettoyant d'adhésif de type « Bostik Ultimate »
Sécurité	X	X	x	Lunettes de travail
	X	X	x	Masque contre la poussière

# Préparation

## Information nécessaire avant l'installation et lors de la préparation

<b>Épaisseur général</b>	5/8" (15.4mm)
<b>Type de produit</b>	Revêtement de sol à lamelle solide de 3/16" ainsi que contreplaqué de bouleau d'une épaisseur de 7/16"

## Types de truelles et colles recommandées pour le recouvrement de planchers adhésifs

Colle adhésive	Site internet	Truelles
Colle pour planchers de bois uréthane de type "Bostik"	<a href="#">Bostik - Flooring Installation Products and Systems</a>	3/16" largeur x 5/32 diamètre Truelle a rainure-V/ Bostik` s no. 9
Sika Bond T-55	<a href="http://www.sika.ca/con-tds-sikabondt55-ca.pdf">http://www.sika.ca/con-tds-sikabondt55-ca.pdf</a>	P 4 Truelle 3/16" largeur x 1/8" diamètre truelle entaille-V

## Adhésif recommandé pour le recouvrement de plancher de type flottant

Adhésif	Site internet du fabricant
Languette Franklin et adhésif à rainure de type « Tite Bond »	<a href="http://www.Titebond.com">www.Titebond.com</a>

## Types de nettoyeurs recommandés

Bostik Ultimate Nettoyant pour adhésif
Nettoyant Sika pour les mains

## **Il est important de s'assurer que le temps d'activation nécessaire pour l'adhésif se soit bien écoulé !**

Le temps d'activation est la période qui s'écoule entre l'application de l'adhésif et l'installation du revêtement de plancher. Ce temps d'activation peut varier entre 20 à 45 minutes, dépendant de l'état dans lequel se trouve le subjectile et les conditions ambiantes. Le temps d'ouverture constitue le temps maximal qui s'écoulera après l'application de l'adhésif et avant l'installation du recouvrement. Le temps d'ouverture varie entre 75 à 180 minutes, dépendant de l'état dans lequel se retrouve le subjectile et les conditions ambiantes. **Il est extrêmement important de bien nettoyer immédiatement le revêtement de tout excès de colle.**

## Avant l'installation

- S'assurer de bien inspecter les dormants de portes ainsi que les moulures de murs. Lorsque jugé nécessaire, couper les moulures de murs afin de permettre l'insertion du plancher de bois. Cette dernière étape peut être accomplie à l'aide d'une scie à main ou encore, en posant une pièce du plancher à côté de la moulure. En maintenant la scie plate sur le sol, scier à travers le cadre. On vous recommande de balayer et d'enlever tous les débris immédiatement.
- Utiliser un petit couteau pour chantourner à la base de la moulure afin d'éviter que s'écaille la peinture ou la cloison sèche.
- Enlever la base de la moulure ainsi que le dormant de la porte.
- On vous recommande de bien planifier l'installation du plancher afin d'obtenir un résultat de bel apparence.
- La température ambiante devrait être de 16-27 degrés Celsius et le niveau d'humidité de 35-55%, et ce, pendant 14 jours avant l'installation et 14 jours après l'installation.
- Les sous-sols et vides sanitaires doivent être bien ventilés, et ce, en tout temps. Les vides sanitaires devraient avoir une ouverture consistant de 1.5% d'ouverture aux 1000 pieds carré afin d'encourager une circulation d'air générale.
- S'assurer que le système d'évacuation se trouve en direction opposée de votre maison ou édifice.
- **Isoler les conduits de chauffage à l'aide d'une couche double de papier feutre d'asphalte de 15 livre ou d'une couche simple de 30 livres.**
- **Veillez noter que les revêtements de planchers prendront environ 48 heures à s'acclimater à la température ambiante**
- Veuillez vous assurer que le client soit satisfait de la couleur des revêtements ainsi que de leurs emplacements et installation.

## Les sous-planchers de bois

- Le contreplaqué se doit d'être d'une épaisseur minimal de ¾ de pouce. Assurez-vous qu'il n'y ait aucune fissure ou d'affaissement. Si vous trouvez une fissure ou un autre défaut, faites les réparations nécessaires avant de passer à la pose.
- On peut installer les planches de manière diagonale ou perpendiculaire avec les poutrelles, en laissant un espace de 1/8 ième de pouce entre chaque planche.
- Fixer et lier fermement les planches au moins à tous les 6 pouces afin de former un motif de grille.
- 

- Les sous-planchers de bois ne devraient pas excéder 12% et il ne devrait pas y

exhiber une différence de plus de 4% quant au taux d'humidité entre le sous-plancher et le plancher. Si le sous plancher présente un niveau d'humidité jugé excessif, il est préférable d'attendre et de remettre l'installation à une date ultérieure. On vous suggère d'essayer de trouver la source d'humidité et de remédier à la situation.

## Niveau

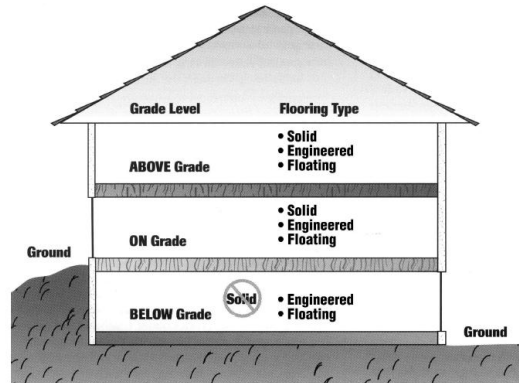
- Le plancher se doit d'être à niveau droit, c'est à dire, entre 1/8 ième de pouce par 6 pouces ou encore, 3/16 ième de pouce par 10 pouces

## Feuille de vinyle et tuiles de VCT

- Assurez-vous que toutes les feuilles de vinyle et les tuiles de VCT soient fermement installées.
- Avant de passer à l'étape du collage du vinyle, égriser la surface afin d'obtenir un niveau d'adhésion maximal.
- Il est fortement déconseillé d'appliquer de la colle sur des tuiles de caoutchouc ou des tuiles cousinées.

## Tuiles de céramique

- On se doit de bien coller les tuiles sur les sous-planchers de façon à ce qu'elles adhèrent de façon permanente. S'il est nécessaire de réparer une ou plusieurs tuiles, il faut laisser les tuiles sécher avant de passer à autre chose.
- Gratter la surface de papier sablé de type commercial tout en nettoyant la poussière que cette étape peut créer.



### Évaluation du site d'installation

- Les revêtements de sol des Planchers des Appalaches peuvent être installés au niveau du sol ou au dessus du sol. Dans certains cas, il est même possible de procéder à une installation sous le niveau du sol. On doit toutefois d'observer certaines conditions et critères, tel que mentionné dans le guide d'installation et dans le document de garantie des Planchers des Appalaches.

### Béton

#### Niveau d'humidité

1. Avant de tester les dalles de béton pour présence d'humidité, il est nécessaire de conditionner le béton de 45 à 90 jours, et d'allouer une période d'aération et séchage d'au moins 30 à 60 jours avant l'installation du plancher de bois franc.
2. **Test 1** Un (1) test par 200 pieds carré (au moins 2 par champs de travail). On utilise des feuilles de 2 pieds par 2 pieds de polyéthylène et on les applique à plusieurs endroits à l'aide de ruban adhésif renforcé. Après 2 jours, on pourra voir s'il y a des traces d'eau, d'humidité, de buée ou un changement de couleur sur le plastique. Si c'est le cas, on se devra d'ajuster le taux d'humidité avant de procéder à l'installation.
3. **Test 2** Un (1) test par 200 pieds carré (au moins 2 par champs de travail). Effriter une petite portion du béton et y appliquer une solution de 3% d'henolphthaleine. La couleur rouge indique la présence d'humidité. Il est essentiel de toujours effriter les dalles de béton afin de s'assurer que ces dernières n'aient pas été imbibées de scellant. **IMPORTANT** : la solution d'henolphthaleine ne doit jamais entrer en contact avec la lumière du jour. La durée de vie de cette solution est d'environ 6 mois.
4. **Test 3** Chlorure de calcium\* Un (1) test par 1000 pieds carré pour 24 heures. On doit s'assurer que la surface qui sera testée soit exempte de trace de cire, de poussière, de saleté, d'huile ou de tout autre contaminant. Lors du test, la température du plancher et de la pièce devrait être d'au moins 65F. Pour procéder au test, on enlève le couvercle du bol contenant le chlorure en prenant soin de ne pas en échapper.

Suivez les instructions à la lettre tel qu'indiqué sur le contenant de chlorure. Noter la date, l'heure exacte et laisser reposer aussi longtemps que prescrit. Envoyer le test à un laboratoire. On vous renverra les résultats d'ici peu.

#### Ce que veulent dire les résultats!

- **0-3 livres= sec\***
- **Plus de 3 livres= une barrière sera nécessaire afin que ne s'infilte l'humidité**
- **Plus de 7 livres= la région est trop humide et l'installation ne peut avoir lieu.**

#### Débris/Propreté

1. Le béton se doit d'être exempt de toute trace de peinture, de cire, de saleté, d'huile ou de poussière, étant donné que ces derniers peuvent affecter l'adhésion de la colle de façon négative.
2. Il est déconseillé d'utiliser un solvant de liant pour nettoyer la surface puisque ce dernier pourrait affecter l'adhésion de la colle.
3. Le béton à surface écaillée ou friable se devra d'être sablé à l'aide d'un papier sable de type commercial.
4. On vous recommande de balayer ou de passer la balayeuse avant l'installation du revêtement.

#### Planéité

Le plancher doit être plat et égale, c'est à dire entre 3/16ème de pouce par 10 pouces ou 1/8ème de pouce par 6 pouces.

1. Affûter les sections élevées afin qu'elles soient bien égales au reste du plancher.
2. S'il y a des trous, il faudra les remplir à l'aide du produit de remplissage Portland PSI 3000+
3. Les sous-planchers de béton se doivent d'être lisses et libre de tout défauts de structure.
4. Ne pas installer le plancher sur des dalles de béton qui présentent une force de compression de moins de 2500 psi.

## Installation sur chapes ou contreplaqué sur dalles de béton

**Il est important d'avoir complété au préalable tous les tests nécessaires de planéité et du niveau d'humidité tel qu'indiqué dans le guide pour le béton.**

1. Couvrir le béton d'une feuille de polyéthylène d'environ 4-6 millimètres d'épaisseur, en laissant dépasser environ 4-6 pouces par dessus le bord (voir image).
2. S'assurer que le contreplaqué est de 10 à 12% avant de commencer l'installation.
3. Le pare-vapeur doit être en place avant de commencer l'installation du contreplaqué
4. Couper le contreplaqué de telle façon à ce qu'il soit bien ajusté à 1/8ième de pouce du cadre de porte. Étendre le contreplaqué à la diagonale afin d'éviter les effilures sur le bout des planches.
5. Attacher fermement le contreplaqué au béton à l'aide d'un outil commercial à agraffer. Commencer par le milieu de la plancher et continuer vers le bord en utilisant au moins 9 clous.
6. L'idéal serait d'utiliser 2 couches de contreplaqué et de les installer de façon à se qu'ils s'emboitent.

**On vous recommande fortement d'utiliser le contreplaqué sur les lambourdes afin de réduire le risque de sustentions sur le revêtement ainsi que la possibilité de se retrouver avec un plancher qui craque et est bruyant.**

1. Pour les systèmes d'aplanissement, utiliser des chapes de 2 par 4 pouces qui sont droites, complètement sèches et ont été prétraitées. Il faut être certain que la dalle de béton et la chape entrent en contact. Laisser un espace d'environ 3/4 de pouce entre le mur et le bord de la chape.
2. Afin de commencer l'installation de votre plancher, étendre de façon souple un pare-vapeur composé de 4 à 6 millimètres de polyéthylène sur toute la surface des chapes.
3. Faites bien attention de ne pas trouer ou briser les feuilles de polyéthylène que vous avez posé sur les chapes. Clouer le revêtement de plancher aux chapes à travers le pare-vapeur en polyéthylène.

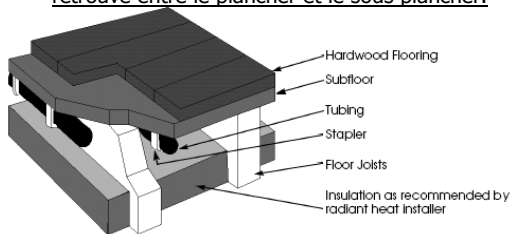


# Sous-planchers radiants

- Avant l'installation, toutes les dalles doivent avoir été prétraitées de façon naturelle.
- On vous rappelle de vérifier que le sous-plancher est bien sec et absent de toute trace d'humidité avant de débiter l'installation.
- On vous rappelle également de faire tous les tests nécessaires avant de débiter l'installation.

## Chauffage à rayonnement

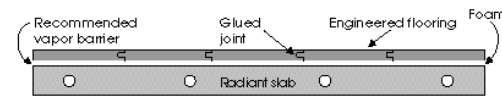
1. On vous recommande l'utilisation du contreplaqué à pare-vapeur pour toute installation de revêtement par-dessus un système de chauffage à rayonnement.
2. Si l'installation se fait directement sur les dalles de béton, l'idéal serait d'utiliser 2 couches de contreplaqué et de les installer de façon à se qu'ils s'emboîtent.
3. On doit visser le contreplaqué en place sur les poutrelles (le système de chauffage à rayonnement est également installé sur ces dernières). Le pare-vapeur, quant à lui, se retrouve entre le plancher et le sous plancher.



**Lorsqu'on installe le revêtement de plancher sur un système de chauffage à rayonnement, on doit s'assurer que le niveau d'humidité se trouve entre 45-55% et qu'il ne soit jamais à moins de 35%. La température du plancher ne doit jamais dépasser 81F. Un humidificateur est fortement recommandé afin de contrôler le niveau d'humidité de la pièce où l'installation aura lieu.**

**De plus, on vous conseille de vous familiariser avec les procédures décrites dans le guide d'installation si vous avez l'intention d'installer votre plancher par-dessus un système de chauffage à rayonnement.**

## Pose Flottante



Il est important que le type de colle ou d'adhésif utilisé lors de l'installation soit adéquat pour la pose de planchers avec ce genre de système de chauffage.

On vous recommande l'utilisation d'une sous-couche protectrice. Cette dernière se doit d'être résistante à des températures dépassant les 30 C ou 85F.

## Pose Contrecollée

Suivre les instructions dans le guide concernant la pose contrecollée sur dalle de béton. Bien vérifier les directions données par le fabricant d'adhésif et ceux de la NWFA.

## Clouer le plancher

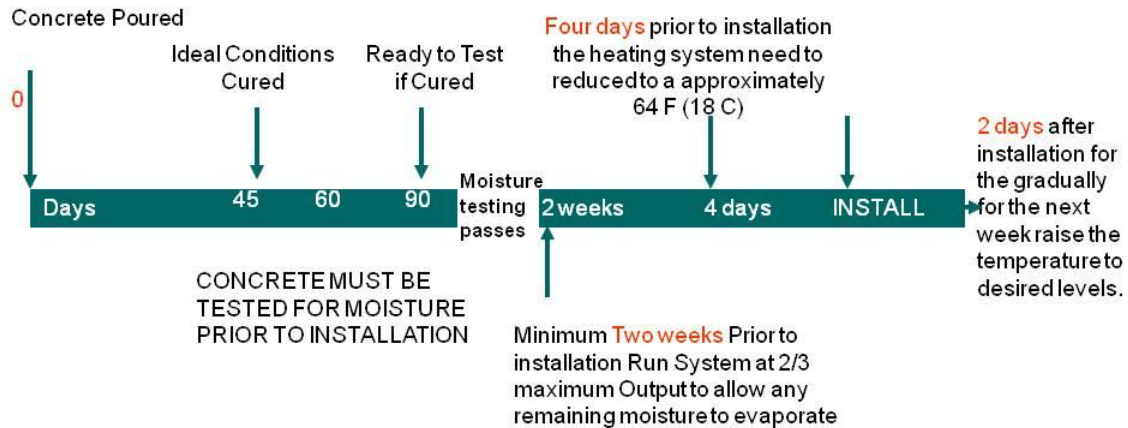
- Il est essentiel d'éviter de percer quelque composant que ce soit du système de chauffage lorsque que l'on cloue le revêtement de plancher.

## Faire fonctionner le système de chauffage à rayonnement

Afin d'encourager l'évacuation de toute humidité présente dans la pièce, on vous recommande de faire fonctionner le système de chauffage pendant au moins 2 semaines avant l'installation, et ce, à 2/3 de sa capacité maximale.

- Environ 4 jours avant le début de l'installation, on devrait réduire la température ambiante à 18C ou 64F
- Deux (2) jours avant l'installation, on peut commencer à monter la température ambiante de façon graduelle au niveau désiré.
- La température de la surface ne devrait par contre jamais excéder 27C.
- La plupart des systèmes de chauffage à rayonnement n'ont pas d'humidificateur. Toutefois, le niveau d'humidité se doit d'être maintenu entre 35-55%.
- Veuillez noter qu'il est normal que le plancher semble rapetisser un peu durant l'hiver ou durant la saison pendant laquelle le système de chauffage est mis en marche.

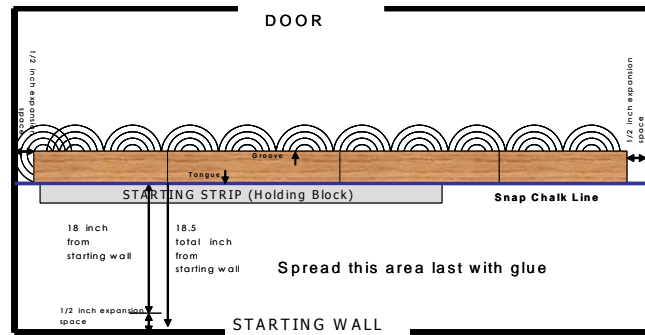
## Time line with Radiant Heat and Concrete Subfloors



The surface temperature should never exceed 81F (27 C). It is always suggested that gradual increases are made throughout the life of the product to prevent problems.

« La température de surface ne devrait jamais excéder 27 degrés Celsius (81F). On vous suggère d'augmenter la température de façon graduelle pendant la durée de vie du produit afin d'éviter quelque problème que se soit »

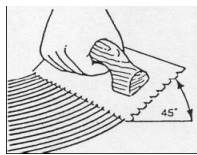
# Planchers Contrecollés



## Étape 1

1. Apposer une marque à environ 18 pouces à partir du coin du mur et allant tout au long de la largeur du plancher. Allouer une distance de 1/2 pouce pour la dilatation possible du plancher et pour l'espace nécessaire à la languette. À l'aide d'une craie, dessiner ensuite une ligne à travers ces points.
2. Mesurer ensuite la distance entre la ligne de départ, le mur et sa longueur. Si le mur est croché, ou mal-aligné, il est possible que l'on doive enlever certaines planches de bois afin de suivre les irrégularités du mur.
3. Sans faire appel à quelq'adesif que ce soit, installer une planche de bois bien droite à l'intérieur de la ligne en craie (cette planche peut être n'importe quel morceau de bois qui est droit). Assurez-vous que la planche soit bien alignée avec la ligne de départ. Lorsque vous êtes certain que cette dernière est bel et bien droite et alignée, clouer la plancher à l'aide de clous à béton ou de clous de finition. Cette planche a pour but de minimiser la friction et le mouvement du revêtement pendant son installation. Il faudra enlever cette planche lorsque l'on terminera l'installation.

## Étape 2: L'application de l'adhésif



Veuillez lire les instructions tel qu'indiqué sur l'étiquette du produit. On vous recommande de faire appel à la truelle qui est vendu avec l'adhésif en tant que tel. Étendez l'adhésif sur la surface ou le revêtement sera installé. Il est préférable de respecter le temps de pause tel que décrit sur l'étiquette et de travailler par

petites surfaces. Pour vous donner une idée, une application couvrira la longueur de la pièce et environ 14-25 pouces de large à la fois. Il est préférable de travailler en mouvement circulaire de 45 degrés afin d'obtenir des résultats de qualité.

## Étape 3: Installation des planches

1. Commencer la pose de la première planche en vous assurant que la languette soit bien fermement appuyée contre la planche.
2. Insérer le bout d'une planche dans la rainure de la planche suivante en utilisant la languette. Une certaine force est requise pour pousser les deux planches l'une dans l'autre. Après avoir faite la pose de 2 ou 3 planches dans la première rangée, on peut commencer la pose de la deuxième rangée.
3. Il est important de laisser un espace d'environ 6 pouces entre la longueur de la première et deuxième rangée. On doit donc trouver une planche pour commencer la deuxième range donc la longueur permettra ceci. Continuer ensuite la pose jusqu'à ce que 3 planches ou plus aient été installées.
4. Il est préférable d'éviter que les joints soient alignés trop près l'un de l'autre. Essayez de toujours laisser un espace minimum de 6 pouces. Éviter également que les joints de rangées

perpendiculaires soient alignés l'un avec l'autre car ceci pourrait cause un motif peu attrayant qui ressemble à la lettre « H »

5. Après avoir terminé la première section, passer à l'inspection de votre travail en vous assurant que les planches soient bien serrées l'une contre l'autre et qu'il n'y ait pas d'espace libre ou relâché.
6. Il est extrêmement important de nettoyer tout excès d'adhésif immédiatement. N'attendez pas qu'il sèche puisque ce dernier pourrait être extrêmement difficile, voir impossible à enlever.
7. Si vous désirez, vous pouvez utiliser du ruban bleu de peintre afin de garder les joints en place jusqu' à temps que l'adhésif prenne. Ne jamais utiliser d'autre genre de rubans que le ruban de peintre puisque ce dernier est le seul qui s'enlève facilement et ne laisse pas de trace de colle.
8. Mesurer la dernière rangée et couper les cadres de manière parallèle en laissant environ un demi-pouce (pour l'expansion du plancher). Utiliser le ruban bleu pour garder la dernière rangée en place.
9. Vous pouvez maintenant enlever la planche droite qui avait été utilisée auparavant. Faites bien attention de ne pas endommager les cadres qui se trouvent autour. Appliquer un peu de colle/adhésif et remettre les cadres en place. Encore une fois, utiliser le ruban bleu pour garder ces derniers en place jusqu' à temps que l'adhésif prenne.

## Étape 4 : la finition

1. Il est maintenant temps d'enlever le ruban bleu, en commençant par les premières planches à avoir été installées. Faites le tour du plancher et gardez l'œil ouvert pour tout résidu de colle, pour des espaces entre les planches (ces derniers devraient bien entendu être fermés ou bouchés avec un bouche-pore en latex de type commercial) ou encore, pour des fragments ou copeaux de bois.
2. Poser (ou réinstaller) les moulures.
3. Passer un bon coup de balayette.
4. Pour le nettoyage du plancher, faire appel à un produit de nettoyage spécialisé. Ne jamais utiliser une moppe mouillée ou vaporiser un produit de nettoyage directement sur le plancher.
5. Certains fabricants de colle ou adhésif à plancher vous recommandent de passer un rouleau lourd. Votre nouveau plancher peut supporter un trafic léger pendant les premières 18-24 heures. On peut commencer à installer les meubles dans la pièce après 24 heures (en les soulevant et les plaçant doucement sur le plancher. Ne jamais trainer les meubles sur un plancher fraîchement installé)
6. On vous recommande de garder quelques planches au cas où vous devriez effectuer une réparation ou en remplacement dans le future.

# Pose Flottante

## Étape 1 Sous-plancher

1. Si le sous-plancher est fait de béton, installer un pare-barrière de 6 millimètres de polyéthylène. Tous les joints doivent être collés à l'aide d'un ruban adhésif anti-humidité. Ne JAMAIS apposer de pare-vapeur sur des sous-planchers faits de bois.
2. Poser la sous-couche de façon parallèle au mur de départ et dans la direction dans laquelle le plancher sera installé. Les joints ne doivent pas se chevaucher. La sous-couche doit être coupée exactement où se termine les rebords du mur. Faire tenir les joints en place à l'aide d'un ruban adhésif résistant à l'humidité.
5. pose soit bien fait et de bel apparence! Apporter tout ajustement AVANT que la colle prenne.
6. Continuer de cette façon jusqu'à ce que la pose du plancher soit terminée. Ne pas marcher sur le plancher durant la pose. Cette dernière consigne est primordiale au succès de l'installation. Marcher ou passer un rouleau sur le plancher pendant la pose pourrait affaiblir la colle et abîmer votre travail.
7. Si on a fait appel à une planche de départ, l'enlever à ce stade-ci et la remplacer par une rangée de planches qui sera collée à l'aide de l'adhésif utilisé pour le reste du plancher.

## Étape 2 Ligne d'assemblage

1. Poser une marque à environ 18 pouces du coin du mur. Poser ensuite une deuxième marque dénotant la largeur du plancher plus 1/2 pouce d'espace pour laisser le bois travailler. Avec une craie, tirer une ligne entre ces deux points. Cette ligne constitue la ligne de départ.
2. Il est possible que votre mur soit croche. Dans ce cas, on devra enlever quelques planches afin de se conformer aux irrégularités du mur.

## STEP 3 Mise en place des planchers

1. Choisir les planches les plus longues et les installer sur la longueur de la pièce. Réserver des planches d'au moins 12 pouces comme première et dernière planche.
2. S'assurer d'allouer un espace d'environ 1/2 pouce entre la dernière planche et le rebord du mur, afin de permettre au bois de travailler. Lors de la pose de la dernière planche, appliquer la colle à l'intérieur de la rainure. Garder toute retaille puisqu'elle pourrait vous être utile plus tard.
3. Garder un espace de 6 pouces entre les joints se trouvant au bout de chaque rangée.

Placer une série de gouttes de colle à l'intérieur de la rainure de la planche. S'assurer de bien aligner toutes les planches, et de placer leur rainure du même côté et dans la même direction. L'ajustement entre les planches doit être serré. Retirer tout excès de colle et tenir les dernières planches en place avant du ruban de peintre bleu.

4. Après avoir terminé la pose des 4 premières rangées, assurez-vous que le tout vous semble droit et qu'il n'y ait pas d'erreurs. Les quatre premières rangées vous donnent une bonne idée de ce qu'aura l'air le plancher. Il est donc très important de s'assurer que ce début de

## Étape 4 : la finition

1. Il est maintenant temps d'enlever tout le ruban bleu, en commençant par les premières planches à avoir été installées. Faire le tour du plancher et gardez l'œil ouvert pour tout résidu de colle, pour des espaces entre les planches (ces derniers devraient bien entendu être fermés ou bouchés avec un bouche-pore en latex de type commercial) ou encore, pour des fragments ou copeaux de bois.
2. Poser (ou réinstaller) les moulures.
3. Passer un bon coup de balayette.
4. Pour le nettoyage du plancher, faire appel à un produit de nettoyage spécialisé. Ne jamais utiliser une moppe mouillée ou vaporiser un produit de nettoyage directement sur le plancher.
5. En général, on peut commencer à marcher sur le plancher après 8 à 24 heures. On vous recommande de vous conformer au temps suggéré par le fabricant de la colle utilisée pour l'installation. On peut commencer à entrer les meubles après 24 heures mais en s'assurant de les soulever pour les mettre en place. Il ne faut jamais les trainer sur un plancher fraîchement installé!

**NOTE: Il faut éviter de marcher sur le plancher autant que possible durant l'installation afin de ne pas affaiblir ou briser les joints.**

# Installation Clouée

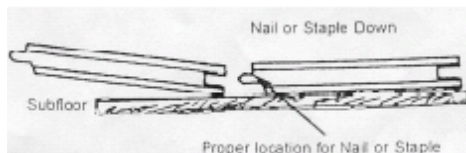
## NOTES

1. Ne pas couper de planches pour terminer une rangée. Les restants de matériaux peuvent être réutilisés plus tard. Les morceaux coupés trop courts ne peuvent pas être réutilisés et deviennent donc une perte.
2. Assurez-vous que l'agrafeuse est propre et fonctionne comme il faut.
3. Suivre les instructions indiquées dans le guide d'entretien tel que fourni par le fabricant de l'agrafeuse.
4. Ne jamais placer l'agrafeuse directement sur le plancher lorsque vous ne l'utilisez pas afin d'éviter d'endommager les planches.
5. Vérifier la pression puisque certains types de sous-planchers et revêtements de plancher peuvent exiger un niveau de pression pouvant varier.

## Étape 1 Inscrire la marque de départ

1. Installer la première planche en s'assurant que la languette soit bien alignée avec la marque de départ et que sa rainure fasse face au mur. Il est extrêmement important que l'installation commence de manière droite et bien carrée.
2. À l'aide d'une cloueuse à traction pneumatique et de clous 6d, clouer la première planche à tous les 6-8 pouces, à environ 1/2 pouce du mur de départ. Clouer les rebords seulement. Il est important de toujours maintenir une espace de 1/2 pouce afin que le bois puisse s'allonger de façon naturelle. Les clous devraient être proches du mur afin que les plinthes puissent les dissimuler.

## Étape 2 installation des planches



1. En utilisant une force raisonnable, faire s'encaisser chaque planche l'une dans l'autre, en continuant jusqu'à temps que la rangée soit complétée.
2. Tout en continuant ce procédé, veuillez vous rappeler de toujours laisser un espace d'environ 1/2 pouce près du mur afin que le bois puisse travailler, si nécessaire.
3. Éviter que les joints s'alignent complètement d'une rangée à l'autre, ce qui pourrait créer un motif de la lettre « h ». Il est important d'essayer d'allouer un espace d'au moins 6 pouces.
4. En travaillant par petites sections, étendre les planches côte à côte de façon desserrée en essayant de créer un motif qui sera attrayant. On

vous rappelle d'éviter que les joints soient trop près l'un de l'autre.

5. Il est possible d'utiliser des pièces de planches qui auraient été coupées pour commencer une nouvelle rangée et ainsi éviter le gaspillage.
6. À l'aide de clous 6D et de la cloueuse à traction pneumatique, passer à l'installation des clous de la dernière rangées.
7. Mesurer la dernière rangée et au besoin, enlever des planches afin qu'il y ait un espace d'un demi pouce vers le mur pour que le bois puisse travailler.

## Étape 3 Finition du travail

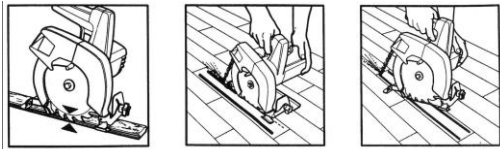
1. Faire le tour du plancher et gardez l'œil ouvert pour tout résidu de colle, pour des espaces entre les planches (ces derniers devraient bien entendu être fermés ou bouchés avec un bouche-pore en latex de type commercial) ou encore, pour des fragments ou copeaux de bois.
2. Poser (ou réinstaller) les moulures et passer un bon coup de balayeuse.
3. Pour le nettoyage du plancher, faire appel à un produit de nettoyage spécialisé. Ne jamais utiliser une vadrouille mouillée ou vaporiser un produit de nettoyage directement sur le plancher.

# Remplacer une planche

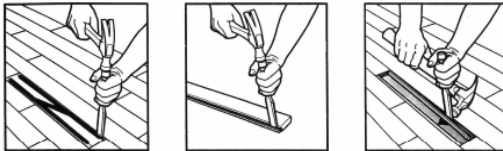
## Étape 1 Choisir la planche de remplacement

Les planches de bois franc peuvent être remplacées de façon individuelle, et ce, sans endommager ou déplacer le reste du plancher. Bien entendu, il est important de choisir une pièce de remplacement qui soit la même ou du moins, très semblable à la pièce originelle afin d'obtenir un résultat uniforme et attrayant. On devrait s'assurer que la planche de remplacement soit aussi brillante et de la même teinte que le reste du revêtement de plancher.

## Étape 2 Enlever la planche endommagée



- Enlever la pièce du sous-plancher de bois ou de béton.
- Assurez-vous de bien avoir une pièce de remplacement adéquate. Régler votre scie circulaire en fonction de l'épaisseur de la pièce dont vous désirez vous débarrasser.
- A l'aide de votre scie, faites une incision d'un demi pouce à l'horizontale à partir du bout de la pièce à enlever.
- Faites une deuxième incision d'un demi pouce couvrant la longueur de la planche.
- Faites une troisième incision perpendiculaire de 30 à 45 degrés de la première incision



- A l'aide d'un burin, soulever la planche aux deux bouts et ensuite au milieu. La planche devrait maintenant s'enlever assez facilement.
- Faire attention d'enlever les clous ou agrafes qui pourraient être présents. Il est également important de ne pas endommager les planches adjacentes lors de cette étape de réparation.

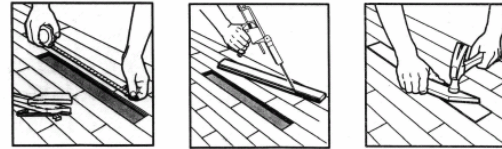
### Autre méthode pour bois et sous-planchers de bétons

- Fissurer la planche dans le milieu à l'aide d'un burin et ce, dans la même direction que le grain du bois. On vous rappelle d'être prudent et de ne pas endommager les planches adjacentes !

### Autre méthode pour les sous-planchers de bois seulement

- A l'aide d'une perceuse électrique, créer une série de gros trous tout au long de la planche que vous désirez remplacer. Les trous ne doivent pas transpercer le sous-plancher, mais seulement le plancher en tant que tel.
- A l'aide d'un burin bien aiguisé, couper la languette de la planche qui doit être remplacée.
- Enlever la planche et remplacer le sous-plancher qui avait été enduit d'adhésif ou cloué. Nettoyer la région affectée de tout débris.

## Étape 3 Remplacement de la pièce défectueuse



- Mesurer l'ouverture et couper la pièce de remplacement de même taille afin qu'elle puisse être facilement placée à l'endroit désiré. Il est essentiel que la planche de remplacement soit de la bonne taille et du même genre que le reste du plancher.
- Ciseler le dos de la pièce de remplacement afin qu'elle rentre bien dans la languette de la planche adjacente.
- Placer la planche sans utiliser de colle. Lorsque la planche est bien située à l'endroit désiré, appliquer un peu de colle au dos de la planche à l'aide d'une languette.
- A l'aide d'une languette et d'un maillet, mettre la planche en place. Si on n'utilise pas d'adhésif dans le cas présent, on peut toujours faire appel à des petits clous pour garder la planche en place.
- On peut alors étendre un peu de mastic coloré afin de dissimuler les joints et les clous.

### Remplacer une planche sur un plancher de type adhésif

- Bien nettoyer la région de tout débris et de tout restant de colle utilisée à l'installation de base. Procéder à toute réparation du sous-plancher, au besoin. Mesurer l'ouverture, la longueur et largeur nécessaire à la pièce de remplacement.
- Vérifier que la pièce de remplacement rentre bien dans l'ouverture et qu'elle soit de la bonne taille.
- Ciseler le dos de la pièce de remplacement afin qu'elle rentre bien dans la languette de la planche adjacente. Placer la planche sans utiliser de colle. Lorsque la planche est bien située à l'endroit désiré, appliquer un peu de colle au dos de la planche à l'aide d'une languette.
- Utiliser un peu de colle polyéthylène afin d'empêcher que la planche se soulève. A l'aide d'une languette et d'un maillet, mettre la planche en place. Ne pas utiliser de colle PVA ou colle « de menuisier » pour ce genre de travaux.



# Notre garantie

L'installation du couvre-plancher adhésif se doit d'être faite par des professionnels qui possèdent l'expérience requise. La garantie couverte par les Planchers des Appalaches se limite au bois en tant que tel. La compagnie de colle adhésive offre par contre une garantie sur ses produits. Veuillez noter que cette garantie peut parfois être annulée si on s'est servi de l'adhésif de manière incorrecte, si on a négligé la préparation du plancher et sous-plancher, et si on n'a pas suivi à la lettre les instructions de nettoyage. L'installation d'un couvre-plancher requière un travail minutieux et attentif.

Les planchers de notre compagnie sont fabriqués par une équipe d'expérience qui est passionnée par le travail bien fait. Nos employés démontrent un niveau d'expertise rarement vu dans ce genre de fabrication. Puisque qu'ils sont fabriqués en n'utilisant que des méthodes à la fine pointe de la technologie, les Planchers des Appalaches tiennent leur promesse de qualité et durabilité. Nos planchers de haute gamme vous assurent une tranquillité d'esprit et une satisfaction que l'on ne retrouve pas ailleurs.

Les Planches des Appalaches sont fiers de vous offrir les termes suivants. La garantie du programme résidentiel couvre notre de couvre-planchers adhésifs si l'installation a été fait en suivant les instructions du fabricant. De plus, il est nécessaire de suivre les directives de nettoyage et d'entretien et de maintenir le niveau d'humidité entre 40% à 60% (on vous recommande de vous familiariser avec notre guide d'entretien de planchers)

Les Planchers des Appalaches désirent vous informer que ses produits rencontrent toutes les normes de qualité de l'industrie du bois, tel que spécifié pour chaque catégorie de produits. De plus, nous nous efforçons d'être à la hauteur de nos propres standards de qualité, qui vont bien souvent au-delà de ce que l'industrie requière. Nous pouvons vous garantir que nos planchers sont de la meilleure qualité et sont exempt de défauts de fabrication. Veuillez aussi noter que la garantie sur les planchers n'est valide qu'à l'acquéreur originel et ne peut en aucun cas être transférée. De plus, notre garantie ne s'applique qu'à l'usage résidentiel ou l'usage commercial dit léger. Dans ce dit contexte commercial léger, on inclut les bureaux ou les édifices commerciaux qui ne font pas affaire dans l'industrie alimentaire. Tout autre usage que celui prévu par la garantie doit être soumis à l'autorisation préalable et expresse des Planchers des Appalaches. Cette garantie ne s'applique qu'à la personne qui a fait l'achat des revêtements de planchers et n'est pas transférable à une tierce personne, ou deuxième propriétaire.

La garantie des Planchers des Appalaches est valide pour une période de 3 ans sur tout plancher ayant été fabriqué après le mois de juin 2007.

## La garantie de 35 ans "Evershine"

Les Planchers des Appalaches garantissent que le vernis EVERSHINE TM UV ne s'abîmera pas ou ne s'usera pas pour une période de 35 ans à partir de la date d'achat originel (lorsqu'appliqué en usine, sur ses planchers préfinis fabriqués après juin 2007). Cette garantie ne s'applique que

sur planchers utilisés à fins résidentielles, ou encore, à fins commerciale légères.

Les Planchers des Appalaches vous déconseillent de faire appel au bois de classification bouleau Américain, cerisier Américain ou encore noyer American puisque ces derniers sont moins durs que d'autres bois et pourraient mal supporter l'usage commercial.

Notre garantie est valide à condition que l'entretien des planchers soit fait de manière régulière et tel qu'indiqué dans le guide d'entretien des Planchers des Appalaches.

La garantie sur le vernis ne couvre aucune égratignure, éraflure, rayure ou tout dommage ayant été causé soit par la négligence du propriétaire du plancher, l'eau, une moppe mouillée, l'érosion, le sable ou tout autre poussière abrasive, les souliers à talons hauts ou aiguilles, les insectes ou animaux familiers, les catastrophes écologiques dites extrêmes, le non-respect des consignes tel qu'indiqué dans le guide d'installation et d'entretien des Planchers des Appalaches, le mauvais usage et abus des planchers et altérations apportés aux produits originaux. Pour que le plancher soit déclaré défectueux, la surface abîmée doit être visible lorsqu'on est debout sur le plancher et doit couvrir au moins 10% de la surface. Une réduction de la brillance du vernis n'est pas considérée comme un défaut.

L'utilisation de produits d'entretien ménagers qui n'ont pas été formulés pour les planchers de bois francs préfinis est à proscrire. Le non-respect de cette consigne aura pour effet d'annuler la garantie. Voir notre guide d'entretien pour une liste de produits nettoyants qui sont adéquats.

## Garantie à vie sur la structure

Notre passion pour la qualité et nos standards de production élevés nous permettent de vous offrir une garantie à vie sur la fiabilité de la structure de nos produits. Tous ces derniers reflètent une uniformité dans la qualité qui est rarement vue dans cette industrie.

Les Planchers des Appalaches sont heureux d'offrir une garantie contre les défauts de fabrication ou les erreurs de teintures ou classifications sur tous ses planchers préfinis. De plus, la garantie des Planchers des Appalaches couvre tout autre défaut de lamination, classification, assemblage ou de structure du plancher préfini et ce, pour aussi longtemps que vivra l'acheteur originel.

## Faire une demande de réclamation

Si vous désirez faire une demande de réclamation, vous devez tout d'abord contacter le détaillant où vous avez fait l'achat de produits Planchers des Appalaches.

Vous devez faire votre demande de réclamation par écrit, et ce, moins de 6 mois après que le problème se soit manifesté. Bien entendu, la garantie doit être encore valide afin de faire une demande de réclamation. La date, preuve d'achat et l'identité de la personne ayant effectué l'achat de produits Planchers des Appalaches se devront d'être vérifiés. Le plancher en question se doit d'avoir été acheté soit directement des Planchers des Appalaches ou d'un détaillant approuvé. De plus, le plancher se doit d'avoir été payé au complet avant qu'une demande de réclamation ne puisse

être faite. La garantie n'est pas valide si le plancher a été acheté sur l'internet ou d'un détaillant dit non-autorisé.

**Important!** Nous vous recommandons fortement de garder votre facture comme preuve d'achat, ainsi que le guide d'installation et d'entretien des Planchers des Appalaches qui vous a été fourni lors de l'achat de vos planchers.

Si votre détaillant autorisé n'est pas à même de répondre à vos questions ou de faire suite à votre demande de réclamation, vous pouvez nous contacter directement par courrier enregistré à l'adresse suivante:

**Les Planchers des Appalaches Limités.  
Département du service technique**

450 rue de Rochefort, Cowansville, Québec, Canada J2K 3S7  
Tel.: (450) 266-3999 – Sans frais: 1-866-213-1110 – Fax:  
(450) 266-5343

Ou par courriel: [info@appalachianflooring.com](mailto:info@appalachianflooring.com)

Dans ce cas, les Planchers des Appalaches seront heureux de vous faire parvenir les formulaires à remplir pour faire votre demande de réclamation.

S'il y a lieu, les Planchers des Appalaches se réservent le droit d'envoyer un de leur représentants à votre résidence dans les 30 jours suivant la réception de votre réclamation, pour inspecter le plancher et de recueillir un échantillon de ce dernier pour fins d'analyse. Les Planchers des Appalaches se réservent le droit d'effectuer les réparations nécessaires à ou aux régions affectées, ou encore, de remplacer le plancher par un produit identique ou de qualité semblable.

**Exclusions à la garantie**

La garantie ne couvre aucune égratignure, éraflure, rayure ou tout dommage ayant été causé soit par la négligence du propriétaire du plancher, l'eau, une moppe mouillée, l'érosion, le sable ou tout autre poussière abrasive, les souliers à talons hauts ou aiguilles, les insectes ou animaux familiers, les catastrophes écologiques dites extrêmes, le non-respect des consignes tel qu'indiqué dans le guide d'installation et d'entretien des Planchers des Appalaches, une installation effectuée par une équipe incompétente en la matière, le mauvais usage et abus des planchers, altérations apportées aux produits originaux, ou encore les défauts de la fondation sur laquelle la pose de plancher est faite ou les défauts dans la structure de l'édifice ou de la résidence où le plancher est installé.

Ce document renferme toutes les clauses possibles de la garantie offerte par les Planchers des Appalaches. Il indique également l'étendue de la responsabilité et engagement des Planchers des Appalaches. Les Planchers des Appalaches ainsi que leurs représentants et/ou détaillants ne peuvent en

aucun cas être tenus financièrement responsable, ou obligés à payer quelques dédommagements punitifs, contingents ou circonstanciels que ce soit.

Certaines conditions, limitations et exclusions contenus dans ce document peuvent varier ou peuvent être interdites dans certaines provinces ou états. Le consommateur doit s'informer de ses droits et obligations dans sa province ou état de résidence permanente.

Les seuls recours possible en cas de réclamation sont le remplacement d'un produit par un produit identique ou semblable ou la réparation nécessaire. Si ces derniers recours s'avèrent non-concluant, il est possible que les Planchers des Appalaches remboursent de manière **prorata**. Si quelque réparation que ce soit avait été apportée aux planchers par une tierce personne avant ou après que la réclamation soit faite, la garantie décrite ci-haut se voit automatiquement annulée.

Aucun distributeur, détaillant, agent, vendeur ou toute autre personne n'est autorisé à changer ou altérer de quelque façon que ce soit les modalités de la garantie tel que décrite ci-haut.

Veuillez noter que la garantie ne couvre aucun problème ou lacune pouvant survenir avec l'adhésif utilisé lors de la pose. Toute demande de réclamation concernant l'adhésif doit être faite au fabricant du produit, et non aux Planchers des Appalaches.